

Οι νυχτερίδες ανήκουν στα θηλαστικά και όχι στα πουλιά, όπως λανθασμένα πολλοί νομίζουν. Πιο συγκεκριμένα, ανήκουν στην τάξη των Χειρόπτερων η οποία χωρίζεται σε 2 υποτάξεις:

- **Μικροχειρόπτερα, που περιλαμβάνει το 70% των νυχτερίδων, και**
- **Μεγαχειρόπτερα, στα οποία ανήκει το υπόλοιπο 30%.**

Παγκόσμια, υπάρχουν γύρω στα 1000 είδη νυχτερίδων, οι οποίες αποτελούν το 1/4 περίπου του συνολικού αριθμού των ειδών των θηλαστικών. Είναι τα μοναδικά θηλαστικά στον κόσμο που έχουν την ικανότητα να πετούν.



Rhinolophus ferrumequinum

Περιγραφή

Η γενική εμφάνιση των περισσότερων ειδών θυμίζει ποντικό, ενώ πολλὰ μεγαλόσωμα είδη μοιάζουν με αλεπού. Οι νυχτερίδες παρόλο που πετούν όπως τα πουλιά, ξεχωρίζουν από αυτά, αφού γεννούν νεογνά (και όχι αυγά), τα οποία και θηλάζουν. Επίσης το δέρμα τους καλύπτεται από τρίχωμα και αντί φτερούγες έχουν πτέρυγες με δερμάτινη μεμβράνη. Έχουν καλή όραση, αλλιὰ η πιο ανεπτυγμένη αίσθησή τους είναι η ακοή. Χαρακτηριστικό τους γνώρισμα είναι επίσης ότι μπορούν να προσανατολίζονται στο σκοτάδι καλύτερα από κάθε άλλο νυχτόβιο οργανισμό. Εκπέμποντας υπερήχους προς διάφορες κατευθύνσεις και αντικείμενα (σε συχνότητες που δεν γίνονται αισθητές από τον άνθρωπο), και λαμβάνοντας πίσω την αντήχηση, καταφέρνουν να προσανατολίζονται, να εντοπίζουν τη λεία τους, να αποφεύγουν οποιαδήποτε εμπόδια και να επιστρέφουν στο χώρο όπου κουρνιάζουν. Το φαινόμενο αυτό της αντήχησης ληειτουργεί με τον ίδιο τρόπο που λειτουργούν τα ραντάρ.

Βιολογία

Νυχτερίδες διαβιούν σχεδόν σε όλους τους τύπους βιοτόπων εκτός από τις πολικές και τις ερμηκικές ζώνες όπου επικρατούν ακραίες κλιματικές συνθήκες.

Γενικά προτιμούν μικτά και πλατύφυλλα δάση, όπου υπάρχουν γέρικα

δέντρα με κουφάρες, περιοχές με νερό, όπως ποτάμια, λίμνες, βάλτους, λιβάδια και αγροτικές περιοχές, καθώς και κατοικημένες περιοχές.

Βρίσκουν καταφύγιο και φωλιάζουν



Eptesicus serotinus



Plecotus austriacus



Rhinolophus hipposideros



Miniopterus schreibersi

σε σπηλιές, κουφάρες δέντρων και σε παλιά κτίρια. Δε χρησιμοποιούν απαραίτητα το ίδιο καταφύγιο καθ' όλη τη διάρκεια του χρόνου, ενώ ορισμένα είδη είναι μεταναστευτικά.

Είναι νυκτόβια ζώα, αφού δραστηριοποιούνται μόνο τη νύχτα, ενώ την ημέρα τα περισσότερα είδη ξεκουράζονται στα καταφύγιά τους κρεμασμένα ανάποδα με το κεφάλι προς τα κάτω. Η χρονική διάρκεια ζωής σε ορισμένα είδη μπορεί να φτάσει τα τριάντα χρόνια.

Τα περισσότερα είδη νυχτερίδων, περίπου το 70% ανήκουν στα Μικροχειρόπτερα και είναι εντομοφάγα. Άλλα είδη, κυρίως τα Μεγαχειρόπτερα, τρέφονται με φρούτα, νέκταρ και γύρη. Μόνο το 1% των ειδών τρέφονται με μικρά σπονδυλωτά, όπως τρωκτικά, πουλιά, σαύρες, βατράχους, ψάρια ακόμη και άλλες μικρότερες νυχτερίδες. Η εντύπωση που έχει ο περισσότερος κόσμος ότι οι νυχτερίδες τρέφονται με αίμα άλλων ζώων είναι εσφαλμένη, αφού μόνο 3 είδη από τα 1000 σε όλο τον κόσμο τρέφονται με αίμα που απομυζούν από πτηνά ή θηλαστικά. Και τα 3 αυτά είδη δεν ενοχλούν τον άνθρωπο και ζουν στην κεντρική και νότια Αμερική.

Η αναπαραγωγική περίοδος των νυχτερίδων αρχίζει το δεύτερο έτος της ζωής τους. Ζευγαρώνουν μεταξύ φθινοπώρου και χειμώνα αλλιὰ η κυοφορία αρχίζει την άνοιξη. Γεννούν ένα τυφλό και γυμνό μικρό, συνήθως κατά την περίοδο Ιουνίου - Ιουλίου, το οποίο μεγαλώνουν στα καταφύγιά τους. Το μικρό θηλάζει για 8 εβδομάδες περίπου ανάλογα με το είδος, ενώ σε ηλικία 3 εβδομάδων περίπου αρχίζει να πετά. Όταν οι νυχτερίδες χρειαστεί να αλλιὰξουν καταφύγιο, τα μικρά μεταφέρονται προσκολλημένα στο κάτω μέρος των θηλυκών.

Κατάσταση στην Κύπρο-Κίνδυνοι

Μέχρι σήμερα έχουν καταγραφεί στην Κύπρο 19 είδη νυχτερίδων. Σίγουρα όλα τα είδη που βρίσκονται σήμερα στο νησί ήρθαν με φυσικό τρόπο, σε αντίθεση με τα υπόλοιπα είδη θηλαστικών που έχουν εισαχθεί από τον άνθρωπο.

Οι νυχτερίδες στην Κύπρο, όπως και στις υπόλοιπες χώρες, κινδυνεύουν κυρίως από ανθρωπογενείς διαταράξεις. Τα πληίστα είδη νυχτερίδων συγκαταλέγονται στα πιο απειλούμενα θηλαστικά παγκοσμίως. Οι σημαντικότεροι κίνδυνοι που αντιμετωπίζουν είναι:

- η καταστροφή των χώρων αναπαραγωγής
- η καταστροφή των θέσεων τροφοληψίας, όπως είναι τα δάση και οι βάλτοι, καθώς και γενικά η έλλειψη τροφής
- η αλόγιστη χρήση αγροχημικών παρασκευασμάτων από τον άνθρωπο.

Η μείωση του πληθυσμού των εντομοφάγων



Γαλαρία με νυχτερίδες στο Τρόοδος

νυχτερίδων έχει ως αποτέλεσμα την αύξηση των κουνουπιών και άλλων επιβλαβών εντόμων με αποτέλεσμα ο άνθρωπος να καταφεύγει στη χρήση χημικών εντομοκτόνων, με αρνητικές επιπτώσεις στο περιβάλλον.

Οι κυριότεροι φυσικοί εχθροί των νυχτερίδων είναι ορισμένα αρπακτικά πτηνά, όπως κουκουβάγιες και γεράκια, ορισμένα είδη φιδιών και οι γάτες.

Οι νυχτερίδες, αν και είναι είδη που πέφτουν σε χειμερία νάρκη, στην Κύπρο το φαινόμενο αυτό παρατηρείται κυρίως σε ψηλά υψόμετρα όπου οι θερμοκρασίες είναι πιο χαμηλές. Στις υπόλοιπες περιοχές αρκετά είδη φαίνεται να δραστηριοποιούνται κατά τη διάρκεια ολόκληρου του χρόνου λόγω του ήπιου κλίματος και της διαθεσιμότητας τροφής.

Καταφύγια νυχτερίδων στην Κύπρο συναντούμε σε σπηλιές, σχισμές βράχων, γαλαρίες παλαιών λατομείων, κουφάρες δέντρων, στέγες εγκαταλελειμμένων ή και κατοικημένων σπιτιών, αλλιὰ και οπουδήποτε αλλιού υπάρχουν ευνοϊκές συνθήκες για κούρνιασμα, όπως απουσία φωτός, ασφάλεια και θερμομόνωση.

Όλες οι νυχτερίδες είναι προστατευμένες από την κυπριακή νομοθεσία (**10 περί προστασίας και διατήρησης της φύσης και της άγριας ζωής νόμος του 2003**), όσο και από διεθνείς συμβάσεις. Επίσης όλα τα είδη νυχτερίδας προστατεύονται σε ευρωπαϊκό επίπεδο από την **Οδηγία των Οικοτόπων 92/43/ΕΟΚ**. Ενοείται ότι κάτω από αυτά τα νομικά πλαίσια προστασίας οποιαδήποτε καταπολέμηση ή παρενόχληση οποιουδήποτε είδους νυχτερίδας είναι παράνομη και τιμωρείται με βαρύ χρηματικό πρόστιμο ή και φυλάκιση.

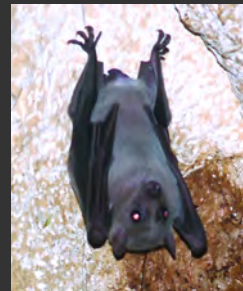
Από τα 19 είδη νυχτερίδας που συναντούμε στην Κύπρο, τα 18 ανήκουν στα μικροχειρόπτερα και τρέφονται αποκλειστικά με έντομα, ενώ μόνο ένα ανήκει στα μεγαχειρόπτερα και τρέφεται κυρίως με φρούτα και είναι ο νυχτοπάππαρος ή νυχτοκόρακας και αποτελεί το μεγαλύτερο σε μέγεθος είδος νυχτερίδας που υπάρχει στον τόπο μας.

Η Κύπρος αποτελεί τη μοναδική ευρωπαϊκή χώρα που φιλοξενεί πληθυσμούς του είδους αυτού και γ'αυτό κατατάσσεται στα πιο σημαντικά είδη της κυπριακής και κατ' επέκταση της ευρωπαϊκής πανίδας.

Επειδή είναι φρουτοφάγο είδος, καταπολεμάται άγρια τόσο σε άλλες χώρες όσο και στην Κύπρο, γιατί θεωρείται επιβλαβές για τις καλλιέργειες, με αποτέλεσμα τα τελευταία 20 χρόνια, σε συνδυασμό και με την καταστροφή των βιοτόπων του, να παρουσιάζει σοβαρή μείωση στον πληθυσμό του. Ο νυχτοπάππαρος επίσης θεωρήθηκε και από το κράτος ως επιβλαβές ζώο από τις αρχές του 20^{ου} αιώνα. Το 1927 άρχισε εκστρατεία καταπολέμησής του με διάφορες μεθόδους, όπως η δηλητηρίασή μέσα σε σπηλιές, η θανάτωση με πυροβόλα όπλα και η αγορά νεκρών ζώων από το κράτος. Η εκστρατεία αυτή τερματίστηκε επίσημα το 1983. Η



Pipistrellus kuhli



Rousettus aegyptiacus



Nyctalus noctula



Θαλάσσια σπηλιά με νυχτερίδες



Rousettus aegyptiacus

δηλητηρίαση μέσα στις σπηλιές είχε ως αποτέλεσμα όχι μόνο τη θανάτωση των νυχτερίδων αλλά και την καταστροφή ολόκληρου του οικοσυστήματος των σπηλιών. Ο πυροβολισμός των νυχτοπάππων γινόταν από μη ειδικευμένα στην αναγνώριση των ειδών άτομα, με αποτέλεσμα την εξολόθρευση και άλλων ειδών νυχτερίδας.

Στην ουσία το είδος αυτό με την κατανάλωση μόνο ώριμων και υπερώριμων φρούτων, τα οποία τις περισσότερες φορές είναι ακατάλληλα για την αγορά, συμβάλλει στη μείωση της εξάπλωσης επικίνδυνων για τη γεωργία εντόμων, όπως η μεσογειακή μύγα κ.ά.

Φωλιάζει σε μεγάλες σπηλιές, τρύπες βράχων και παλιά ήατομεία.

Ωφέλιμότητα

Οι νυχτερίδες έχουν εσφαλμένα παρεξηγηθεί και καταπολεμηθεί από τον άνθρωπο, αφού από τα πολύ παλιά χρόνια τις συνέδεσε με δεισιδαιμονίες και κακούς οίανους. Ίσως η αντίληψη αυτή να οφείλεται στην παράξενη μορφή τους, στο ότι δραστηριοποιούνται τη νύχτα και στο ότι πολλά είδη ζουν σε σπήλαια. Στην πραγματικότητα οι νυχτερίδες δεν βλάπτουν καθόλου τον άνθρωπο αλλά αντίθετα είναι πολύ ωφέλιμα ζώα που θα πρέπει να προστατευτούν, αφού οι πληθυσμοί τους παρουσιάζουν μείωση σε παγκόσμια κλίμακα.

Οι νυχτερίδες συμβάλλουν στη βιολογική απαθλαγή των γεωργικών καλλιεργειών και των δασών από τα επιβλαβή έντομα με τα οποία τρέφονται αλλά και με την κατανάλωση υπερώριμων φρούτων. Έτσι αποφεύγεται η καταπολέμηση των εντόμων με χημικά εντομοκτόνα, που ως γνωστόν επιδρούν αρνητικά στο περιβάλλον.

Επίσης τα περιττώματά τους μπορούν να χρησιμοποιηθούν ως ήπιασμα, αφού είναι μία αβηβής σκόνη από υπολείμματα εντόμων.

Τέλος, οι νυχτερίδες βοηθούν και στη γονιμοποίηση των φυτών με τη μεταφορά γύρης.

Μέτρα προστασίας

Τα μέτρα που πρέπει να ληφθούν για την προστασία των νυχτερίδων είναι:

- Η διατήρηση των βιοτόπων τους και κυρίως των χώρων φωλιάσματούς τους.
- Να μην σφραγίζονται οι σπηλιές, αλλά αντί αυτού μπορεί να κλείνει η είσοδός τους με ένα κάγκηλο ώστε να υπάρχει πρόσβαση για τις νυχτερίδες.
- Διατήρηση γέρικων δέντρων με κουφάλες.

- Τοποθέτηση τεχνητών καταφυγίων (ειδικά ξύλινα κιβώτια) σε ύψος περίπου 4 μέτρων από το έδαφος.
- Έλεγχος στη χρήση αγροχημικών ουσιών.
- Λήψη πρόνοιας όσον αφορά ανθρώπινες κατασκευές, όπως αποθήκες, σπίτια και άλλα κτίρια που χρησιμοποιούνται από τις νυχτερίδες, ώστε να μην εμποδίζεται η πρόσβασή τους.

Είναι χρέος μας να προστατεύσουμε τα σπάνια και απειλούμενα αυτά πλάσματα που τόσο έχουν παρεξηγηθεί από τον άνθρωπο, για το καλό της βιοποικιλότητας αλλά και της προστασίας της φυσικής μας κληρονομιάς. Αυτά τα είδη που έχουν καταφέρει να επιβιώσουν και να εξελιχθούν μέσα στο πέρασμα χιλιετηρίδων, κινδυνεύουν μόνο από ανθρώπινες δραστηριότητες. Είναι χρέος μας να πάρουμε όλα τα αναγκαία μέτρα που θα διασφαλίσουν όχι μόνο την ύπαρξή τους αλλά και την ενίσχυση των πληθυσμών τους, αφού έχουμε ανάγκη να διαβιούμε σε υγιή και αέραια οικοσυστήματα, όπου ο κάθε οργανισμός ζει και δραστηριοποιείται στο δικό του χώρο και διαδραματίζει το δικό του σημαντικό ρόλο.

Νυχτερίδες που έχουν καταγραφεί στη Κύπρο

	Είδος	Θέσεις κουνιάσματος
1	<i>Rousettus aegyptiacus</i>	ΣΠΗΛΑΙΑ
2	<i>Myotis emarginatus</i>	ΣΠΗΛΑΙΑ, ΡΩΓΜΕΣ ΒΡΑΧΩΝ
3	<i>Myotis blythi</i>	ΣΠΗΛΑΙΑ, ΟΡΟΦΕΣ ΣΠΙΤΙΩΝ
4	<i>Myotis nattereri</i>	ΚΟΥΦΑΛΕΣ ΔΕΝΤΡΩΝ ΤΟ ΚΑΛΟΚΑΙΡΙ ΚΑΙ ΣΠΗΛΑΙΑ ΚΑΙ ΓΑΛΑΡΙΕΣ ΤΟ ΧΕΙΜΩΝΑ
5	<i>Eptesicus serotinus</i>	ΟΡΟΦΕΣ ΣΠΙΤΙΩΝ ΤΟ ΚΑΛΟΚΑΙΡΙ ΚΑΙ ΤΟ ΧΕΙΜΩΝΑ ΣΕ ΣΠΗΛΑΙΑ ΚΑΙ ΓΑΛΑΡΙΕΣ
6	<i>Eptesicus anatolicus</i>	ΟΡΟΦΕΣ ΣΠΙΤΙΩΝ ΤΟ ΚΑΛΟΚΑΙΡΙ ΚΑΙ ΤΟ ΧΕΙΜΩΝΑ ΣΕ ΣΠΗΛΑΙΑ ΚΑΙ ΓΑΛΑΡΙΕΣ
7	<i>Nyctalus lasiopterus</i>	ΣΕ ΣΧΙΣΜΕΣ ΤΟΙΧΩΝ ΚΑΙ ΡΩΓΜΕΣ ΒΡΑΧΩΝ ΤΟ ΧΕΙΜΩΝΑ ΚΑΙ ΤΟ ΚΑΛΟΚΑΙΡΙ ΣΕ ΚΟΥΦΑΛΕΣ ΔΕΝΤΡΩΝ
8	<i>Nyctalus leisleri</i>	ΣΕ ΣΧΙΣΜΕΣ ΤΟΙΧΩΝ ΚΑΙ ΡΩΓΜΕΣ ΒΡΑΧΩΝ ΤΟ ΧΕΙΜΩΝΑ ΚΑΙ ΤΟ ΚΑΛΟΚΑΙΡΙ ΣΕ ΚΟΥΦΑΛΕΣ ΔΕΝΤΡΩΝ
9	<i>Rhinolophus ferrumequinum</i>	ΣΠΗΛΑΙΑ ΚΑΙ ΓΑΛΑΡΙΕΣ
10	<i>Rhinolophus hipposideros</i>	ΣΠΗΛΑΙΑ ΚΑΙ ΓΑΛΑΡΙΕΣ
11	<i>Rhinolophus euryale</i>	ΣΠΗΛΑΙΑ ΚΑΙ ΓΑΛΑΡΙΕΣ
12	<i>Rhinolophus blasii</i>	ΣΠΗΛΑΙΑ ΚΑΙ ΓΑΛΑΡΙΕΣ
13	<i>Plecotus kolobativici</i>	ΣΠΗΛΑΙΑ ΚΑΙ ΓΑΛΑΡΙΕΣ ΤΟ ΧΕΙΜΩΝΑ ΚΑΙ ΤΟ ΚΑΛΟΚΑΙΡΙ ΣΕ ΟΡΟΦΕΣ ΣΠΙΤΙΩΝ
14	<i>Pipistrellus kuhli</i>	ΧΩΡΙΑ ΚΑΙ ΠΟΛΕΙΣ, ΣΕ ΟΡΟΦΕΣ ΣΠΙΤΙΩΝ, ΡΩΓΜΕΣ ΒΡΑΧΩΝ ΚΑΙ ΤΟΙΧΩΝ
15	<i>Pipistrellus pipistrellus</i>	ΧΩΡΙΑ ΚΑΙ ΠΟΛΕΙΣ, ΣΕ ΟΡΟΦΕΣ ΣΠΙΤΙΩΝ, ΡΩΓΜΕΣ ΒΡΑΧΩΝ ΚΑΙ ΤΟΙΧΩΝ
16	<i>Pipistrellus pigmaeus cypricus</i>	ΧΩΡΙΑ ΚΑΙ ΠΟΛΕΙΣ, ΣΕ ΟΡΟΦΕΣ ΣΠΙΤΙΩΝ, ΡΩΓΜΕΣ ΒΡΑΧΩΝ ΚΑΙ ΤΟΙΧΩΝ
17	<i>Hipsugo savvii</i>	ΡΩΓΜΕΣ ΤΟΙΧΩΝ ΚΑΙ ΒΡΑΧΩΝ ΚΑΙ ΚΟΥΦΑΛΕΣ ΔΕΝΤΡΩΝ ΤΟ ΚΑΛΟΚΑΙΡΙ ΚΑΙ ΤΟ ΧΕΙΜΩΝΑ ΣΕ ΣΠΗΛΑΙΑ
18	<i>Miniopterus schreibersi</i>	ΣΠΗΛΑΙΑ
19	<i>Tadarida teniotis</i>	ΡΩΓΜΕΣ ΒΡΑΧΩΝ ΚΑΙ ΣΠΗΛΑΙΑ



Γ.Τ.Π. 48/2012 – 5.000
Εκδόθηκε από το Γραφείο Τύπου και Πληροφοριών

Εκτύπωση: Κώνος Λτδ



Τυπώθηκε σε ανακυκλωμένο χαρτί



ΥΠΟΥΡΓΕΙΟ ΓΕΩΡΓΙΑΣ, ΦΥΣΙΚΩΝ ΠΟΡΩΝ ΚΑΙ ΠΕΡΙΒΑΛΛΟΝΤΟΣ, ΤΜΗΜΑ ΔΑΣΩΝ

www.moa.gov.cy/forest